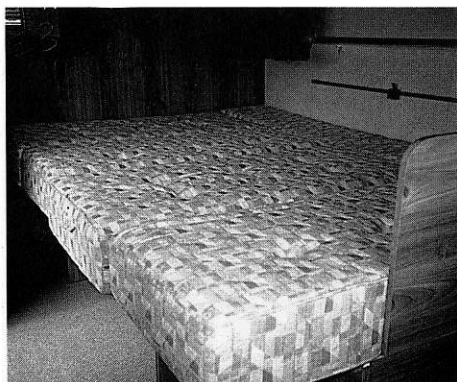
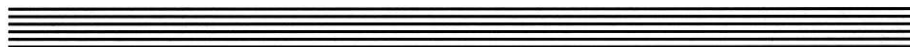




GUIDE D'UTILISATION

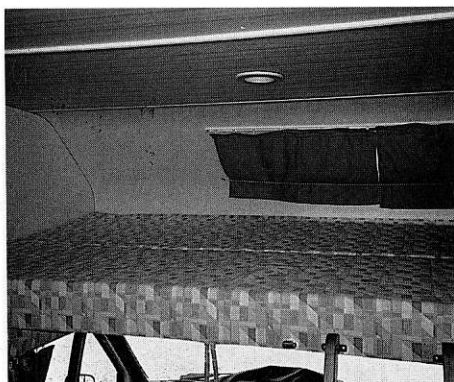
*Acapulco*43

couchages



En dinette latérale

- Déverrouiller la table de sa coulisse.
- Rabattre et verrouiller le pied contre le plateau.
- Mettre le plateau entre les coffres de banquettes.
- Mettre en position horizontale les abattants situés sur les coffres banquettes.
- Mettre en place la rallonge de table (entre paroi et table).
- Positionner les coussins (assises et dossiers) sur la surface ainsi obtenue.

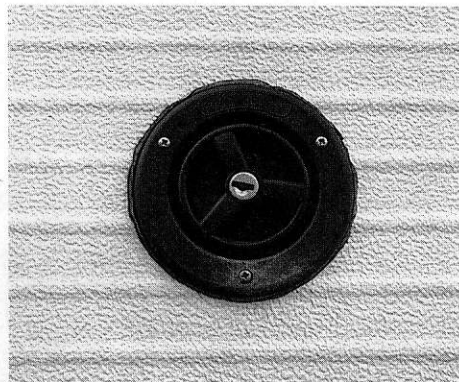


En capucine

- Rabattre l'abattant pivotant en position horizontale.

NOTA : Les directions (gauche / droite) sont toujours indiquées à partir du sens de la marche du véhicule.

circuit eau

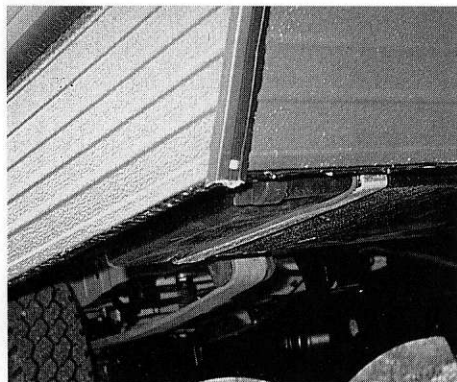


Capacité

- 1 réservoir eau propre 90 litres.
- 1 réservoir eaux usées 65 litres.

Remplissage

- Le remplissage de l'eau propre s'effectue par un orifice de remplissage avec bouchon à clé situé à l'extérieur de la cellule côté gauche.

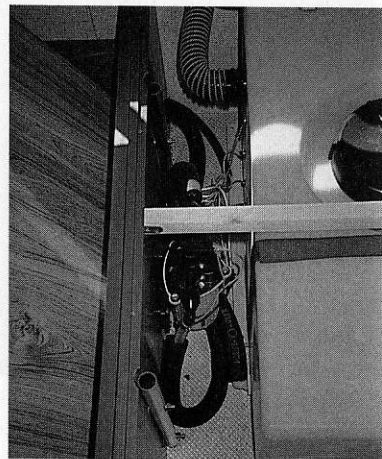


Vidange

- Pour vidanger l'eau propre, ouvrir le robinet situé sous la caisse, à la verticale du réservoir.
- Pour vidanger l'eau usée, ouvrir le robinet de couleur verte situé sous la caisse vers l'arrière côté gauche.

Alimentation

- Alimentation en eau par pompe électrique 12 volts située dans la banquette avant. Mise en service (voir tableau de contrôle page 9).



NOTA : Le réservoir d'eau propre est constitué d'une matière non toxique (plastique alimentaire). Il est vivement déconseillé d'y introduire toute substance, celle-ci pouvant altérer sa composition.

circuit électrique

La centrale électrique équipant ce véhicule est constituée de 3 éléments :

- Alimentation chargeur
- Tableau de commande et de contrôle
- Séparateur coupleur de batterie

Alimentation chargeur

Le bloc d'alimentation est situé dans la banquette arrière de la dinette. Il se compose d'un transformateur à double fonction.

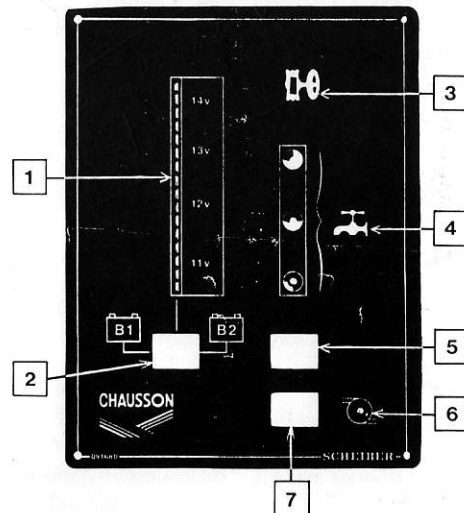
- Circuit avec redresseur pour les 12 volts.
- Circuit chargeur associé à un dispositif électronique de contrôle de charge.

En outre, cette alimentation est pourvue :

- D'un relais de transfert automatique secteur/batterie.
- D'un relais de sécurité pour le réfrigérateur 12 volts, ne permettant le fonctionnement de celui-ci que lorsque le contact est établi sur le véhicule.
- d'une boîte à fusibles assurant la protection des circuits d'utilisation 12 volts.

En présence du 220 volts, le bloc alimente les circuits d'utilisation en 12 volts et assure la recharge de la batterie. Il est nécessaire pour cela que la batterie soit en service.

(Prise d'alimentation 220 volts, voir page 10).



- 1 - Tension batterie.
- 2 - "Test" Tension batterie.
- 3 - Niveau plein eaux usées.
- 4 - Niveau d'eau propre.
- 5 - "Test" eau propre.
- 6 - Visualisation (marche) de la pompe.
- 7 - Inter Marche / Arrêt de la pompe.

Tableau de commande et de contrôle

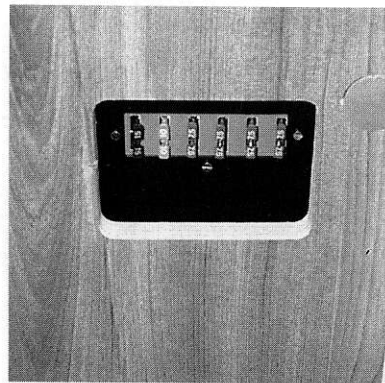
Le tableau est situé sur le placard supérieur entrant à droite.

- Contrôle niveau eau propre : basculer l'interrupteur 5 et lire l'indication sur le diagramme 4.
- Contrôle niveau batteries : basculer le bouton test 2 sur B1 ou B2 selon que l'on veut lire sur le diagramme 1 le niveau de charge de la batterie porteur ou de la batterie additionnelle.
- Mise en service pompe à eau : basculer l'interrupteur 7, le témoin de marche de la pompe 6 s'allume alors.
- Contrôle niveau eaux usées : le témoin d'alerte 3 s'allume lorsque le réservoir est presque plein.

Séparateur coupleur batterie

Il a pour fonction de pouvoir assurer la recharge de la batterie de la cellule à partir de l'alternateur du véhicule lorsque celui-ci roule. La batterie du véhicule se recharge en priorité lorsqu'elle atteint un niveau de charge suffisant, le coupleur commute sur la batterie auxiliaire et assure ainsi sa recharge.

circuit électrique

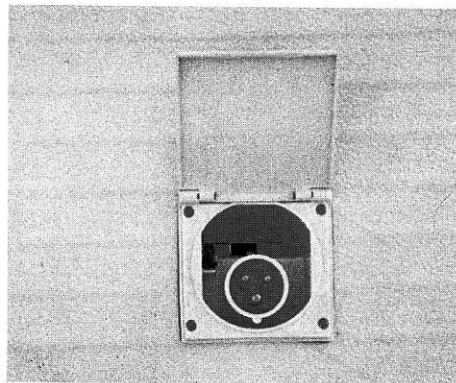


Boîte à fusibles :

- La boîte à fusibles est située sur la centrale électrique à l'intérieur du coffre sous la banquette gauche.

Fonction des fusibles (D à G) :

- Libre 7,5 amp.
- Eclairage 7,5 amp.
- Eclairage 7,5 amp.
- Eclairage 7,5 amp.
- Pompe à eau 10 amp.
- Réfrigérateur 15 amp.

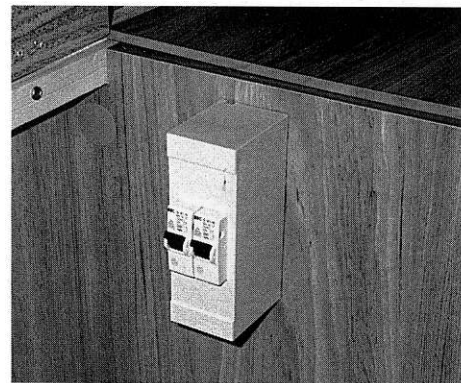


Prise d'alimentation extérieure 220 V :

- La prise est située sur le côté gauche du véhicule. Pour y accéder, soulever le couvercle de protection.

Prise intérieure :

- Une prise est située sur la façade du meuble de cuisine.



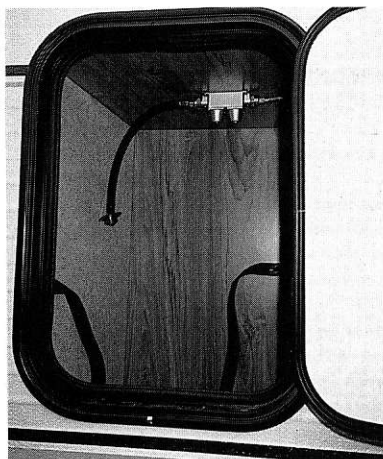
Protection 220 Volts :

- Un conjoncteur-disjoncteur est situé dans la banquette gauche. Pour remettre l'électricité en marche, basculer les deux boutons du conjoncteur-disjoncteur vers le haut.

Coupe circuit 12 Volts :

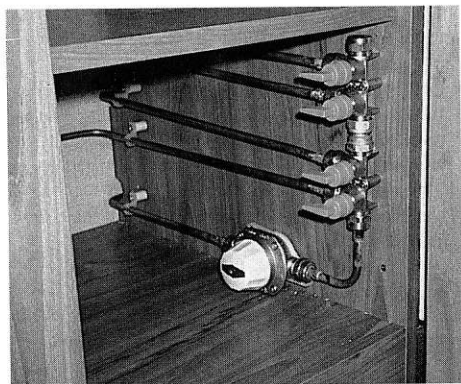
- Il sert à déconnecter l'alimentation de la cellule en 12 volts.
- Pour couper le circuit, tourner la clé rouge située sous le tableau de bord côté droit.

circuit gaz



Alimentation :

- Les bouteilles propane sont situées dans le coffre étanche à accès extérieur, placé à l'avant droit de la cellule.
- Pour l'alimentation des appareils, ouvrir le détendeur de couleur blanche, situé à l'intérieur du meuble de cuisine.
- Ouvrir ensuite les robinets alimentant chaque appareil. Pour le réfrigérateur, le chauffage, le chauffe-eau et les plaques de cuisson, comman-



des situées à l'intérieur du meuble de cuisine (robinets rouges).

De haut en bas :
Plaques de cuisson
Chauffe-eau
Réfrigérateur
Chauffage

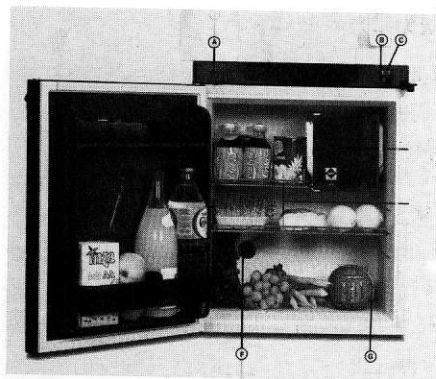
RECOMMANDATIONS :

- Tous les appareils fonctionnant au gaz ne doivent être utilisés qu'à l'arrêt du véhicule. Avant chaque trajet, vérifier que le détendeur est bien fermé.
- En période d'utilisation, ne jamais obturer les aérations permanentes donnant sur l'extérieur du véhicule.

NOTA : Chaque appareil est équipé d'une sécurité coupant l'arrivée du gaz en cas d'extinction accidentelle.

POUR TOUS RENSEIGNEMENTS COMPLEMENTAIRES CONCERNANT LES APPAREILS, SE REPORTER AUX PAGES CORRESPONDANTES SUIVANTES OU AUX NOTICES.

réfrigérateur



Fonctionnement à l'électricité :

• Alimentation secteur 220 volts

L'alimentation en 220 volts est en service lorsque l'interrupteur C est en position 220 volts.

Lors de la mise en service de l'appareil, placer le thermostat F sur la position "10". Après 4 ou 5 heures, ramener le bouton sur une position intermédiaire. Vingt quatre heures après la mise en service, un nouveau réglage peut se révéler nécessaire.

Pour arrêter l'appareil, remettre le bouton de l'interrupteur C en position arrêt.

• Alimentation batterie 12 volts

L'alimentation en 12 volts est en service lorsque l'interrupteur B est en position 12 volts et lorsque le

voyant de contrôle rouge est allumé. Pour arrêter l'appareil, remettre le bouton de l'interrupteur en position arrêt.

En 12 volts, le thermostat n'intervient pas. Le prélèvement de courant à partir de la batterie de la voiture est limité aux périodes où cette dernière roule, c'est-à-dire lorsque la régénératrice fonctionne ; faute de quoi, la batterie ne tarderait pas à se décharger.

En cas de froid intense, déconnecter de temps en temps la fiche 12 volts.

Fonctionnement au gaz :

• Allumage du brûleur

- Vérifier que les boutons B et C sont en position "0".
- Ouvrir entièrement le robinet de la bouteille de gaz.
- Placer le bouton de thermostat F sur la position "10" (sens des aiguilles d'une montre).
- Appuyer à fond sur le bouton de commande de sécurité gaz A. En fin de course, ce bouton actionne l'allumeur piezo-électronique du brûleur à gaz.
- Maintenir ce bouton enfoncé pendant 20 à 30 secondes pour purger l'air contenu dans les canalisations.
- Laisser revenir le bouton de commande de sécurité gaz et réappuyer à fond 3 à 4 fois de suite très rapidement (en moins de 2 secondes) puis maintenir ce bouton enfoncé.
- Le brûleur s'allume (flamme visible par l'orifice d'allumage G de secours situé au fond de la cuve).
- Lorsque le brûleur est allumé, attendre encore 30 secondes avant de relacher le bouton de commande de la sécurité gaz. Une fois relâché, ce bouton doit

revenir partiellement. Si la partie orange du bouton est complètement visible, recommencer l'opération. Pour arrêter le brûleur, fermer le robinet commandant l'arrivée du gaz.

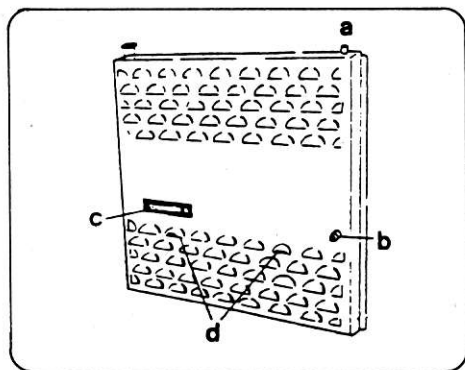
• Allumage manuel de secours

Au cas où le brûleur ne pourrait être allumé à l'aide de l'allumeur piezo-électronique incorporé, procéder de la façon suivante :

- 1 - Enlever le bouton plastique de l'orifice de contrôle visuel de la flamme G.
- 2 - Appuyer à fond sur le bouton A.
- 3 - Présenter une flamme dans l'orifice G et allumer le brûleur (longue allumette ou allume-gaz).
- 4 - Maintenir le bouton A enfoncé pendant 30 secondes environ, relâcher le bouton A. Le brûleur doit rester allumé. Sinon, répéter l'opération.
- 5 - Remettre en place le bouton plastique.

NOTA : Il faut éviter le double fonctionnement gaz / électricité, étant donné que la puissance frigorifique obtenue est alors insuffisante en raison d'un trop fort apport de chaleur, surtout lorsque la température ambiante est élevée.

chauffage



Repères :

- a = bouton de réglage
- b = allumeur de pression
- c = plaque de fabrication
- d = fentes d'observation de la flamme

• Allumage

- 1 Ouvrir le robinet de la bouteille de gaz ainsi que celui de la conduite de gaz.

- 2 Appuyer sur le bouton de réglage en position ouverte (chiffre 1 - 10) jusqu'à l'arrêt).

- 3 **En même temps, actionner rapidement l'allumeur de pression plusieurs fois** jusqu'à ce que la flamme du brûleur soit allumée. Tenir le bouton de réglage sous pression pendant 10 secondes environ jusqu'à ce que le dispositif de sécurité d'allumage réponde.

- 4 Observer pendant d'autres 10 secondes par les fentes si la flamme ne s'éteint pas par suite d'air dans la conduite (causé par un robinet fermé ou changement des bouteilles). **En aucun cas, il ne faut rallumer avant 2 minutes**, autrement il y a danger de déflagrations ! Ceci est valable aussi dans le cas où un chauffage en marche s'arrête et doit être rallumé.

Si la conduite du gaz est remplie d'air, une minute peut passer jusqu'à ce que le gaz arrive au brûleur. Pendant ce temps, il faut tenir le bouton de réglage sous pression et appuyer constamment sur l'allumeur de pression jusqu'à ce que la flamme soit allumée.

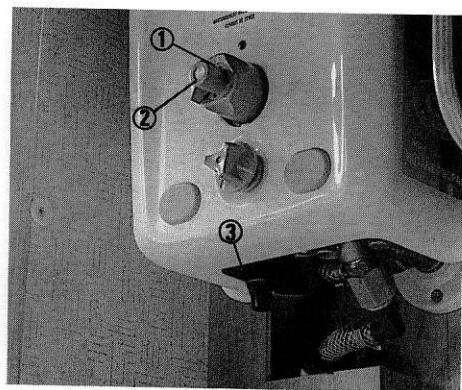
• Réglage du thermostat

Les marques 6 - 8 au bouton de réglage correspondent à une température ambiante agréable. La marque exacte doit être trouvée selon le besoin de chaleur individuel.

• Arrêt

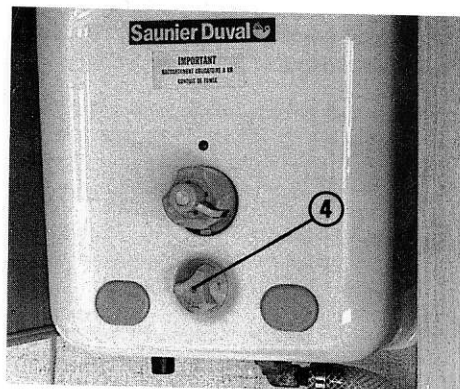
Mettre le bouton de réglage sur "0". Fermer le robinet de la conduite de gaz ainsi que celui de la bouteille de gaz.

chauffe-eau



Mise en marche

- Tourner la manette afin d'amener la petite flamme rouge en face du repère bleu de la façade 1.
- Appuyer à fond sur le bouton situé au milieu de la manette 2. Relâcher la pression, le bouton reste enfoncé. Il permet à l'air contenu dans les canalisations de s'échapper, mais interdit l'arrivée de gaz au brûleur.
- Laisser déborder un certain temps pour chasser tout l'air contenu dans les canalisations.
- Appuyer sur la commande de l'allumeur piezo-électrique situé sous le chauffe-eau 3. Attendre environ 15 secondes afin de permettre l'échauffement du dispositif de sécurité.



- Appuyer à fond sur le bouton de la manette 1 et laisser celui-ci revenir en arrière. Votre appareil est alors prêt à fonctionner.
- Pour arrêter l'appareil, tourner la manette de manière à placer le disque blanc en face du repère de la façade.

Réglage de la température de l'eau

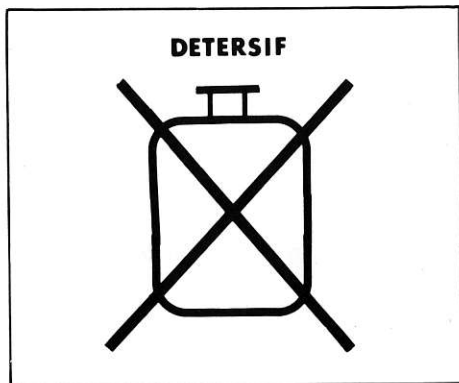
Vous réglez la température de l'eau chaude en agissant uniquement sur le bouton du sélecteur de température situé sous la manette d'allumage 4.

Si vous tournez ce bouton à droite, vous obtiendrez de l'eau de plus en plus chaude.

Dans tous
robinet d'e
teur de tem
quement le
ture consta

NOTA :
l'appareil
tion veill
le bouton
la manette
en face d

entretien - sécurité



Entretien :

- **Surface** : Toutes les surfaces des revêtements utilisés dans votre véhicule sont lessivables. Employer une éponge légèrement humide sans produit détersif. Eviter les adhésifs et les punaises sur les parois des meubles.
- **Housse de sièges** : L'ensemble des coussins de votre véhicule sont déhoussables. Pour les nettoyer, il est recommandé d'avoir recours au service d'un teinturier (nettoyage à sec).



- **Précautions** : Lors de l'utilisation de la galerie de votre véhicule, il est recommandé de bien positionner les bagages sur la plaque de protection aluminium.

Ne pas dépasser une charge de 70 kg.

Sécurité :

- **Extincteur** : Il est situé derrière le siège passager.
- **Brise-glace** : Il est installé sur la paroi de la salle de bain.

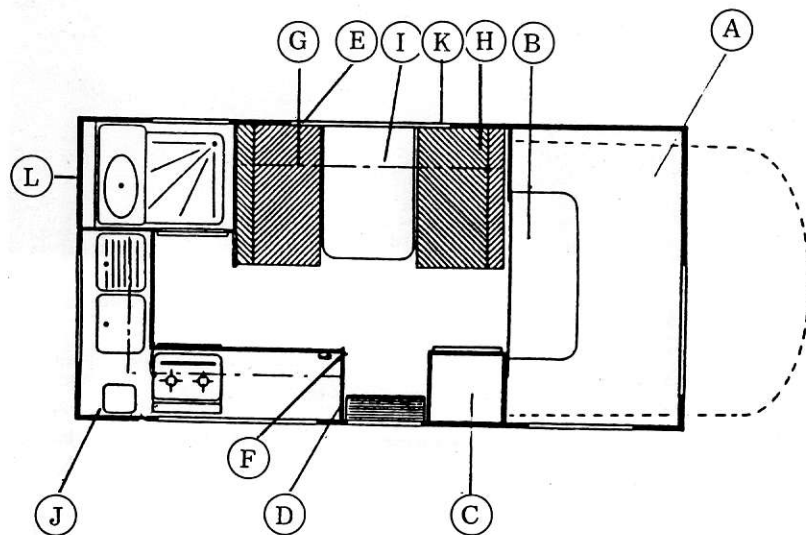


Consignes de sécurité :

Lorsque le camping-car roule, il est impératif de respecter les règles suivantes :

- Abattant du lit de capucine rabattu vers l'avant.
- Rideaux cabine attachés.
- Tables en position basse ou rangées.
- Marchepied escamotable rétracté (si équipé).
- Gaz coupé.
- Ne rien mettre de lourd dans les placards supérieurs (boîtes de conserve, livres, ...).
- Porte cellule verrouillée.

Plan du camping-car



- A Couchage dans capucine
- B Abattant
- C Penderie
- D Tableau de contrôle
- E Prise extérieure 220 V
- F Prise intérieure 220 V
- G Conjoncteur / disjoncteur
- H Réservoir eau propre
- I Table
- J Stockage bouteilles propane
- K Orifice remplissage eau propre
- L Robinet vidange eaux usées

[illegible]